



АДМИНИСТРАЦИЯ ГОРОДА ПЕРМИ
ДЕПАРТАМЕНТ ЗЕМЕЛЬНЫХ ОТНОШЕНИЙ

РЕШЕНИЕ

о размещении объектов № 21-01-44-757 от 30 июня 2020

г. Пермь, ул. Сибирская, 15

Департамент земельных отношений администрации города Перми в соответствии с пунктом 3 статьи 39.36 Земельного кодекса Российской Федерации, Положением о порядке и условиях размещения объектов на землях или земельных участках, находящихся в государственной или муниципальной собственности, на территории Пермского края без предоставления земельных участков и установления сервитутов, публичного сервитута, утвержденным постановлением Правительства Пермского края от 22.07.2015 № 478-п **разрешает** МП «Пермводоканал» (ИНН 5906000986, ОГРН 1025901373695, место нахождения: 614039, Пермский край, г. Пермь, пр. Комсомольский, д 47) **размещение объекта:** кабельная линия 0,4 кВ от ТП-5002 до многоквартирного жилого дома по адресу: г. Пермь, Ленинский район, ул. Сибирская, 4а **способ размещения объекта:** подземный **на землях:** государственная собственность на которые не разграничена **на срок:** 1 год **местоположение:** Пермский край, г. Пермь, Ленинский район, в районе ул. Сибирской, 4.

Территория, согласно схеме, расположена в зонах с особыми условиями использования территорий: охранный зона объектов электросетевого хозяйства, приаэродромная территория аэродрома аэропорта Большое Савино; в границах территории объектов археологического наследия: достопримечательное место «Егошихинский медеплавильный завод, поселение» (28А); в границах территории объекта культурного наследия (достопримечательного места): «Губернский центр» (ДМ-07).

МП «Пермводоканал»:

1. Соблюдать правила охраны электрических сетей, установленные постановлением Правительства Российской Федерации от 24.02.2009 № 160 «О порядке установления охранных зон объектов электросетевого хозяйства и особых условий использования земельных участков, расположенных в границах таких зон».

2. Соблюдать правила охранных зон воздушного пространства, установленные постановлением Правительства Российской Федерации от 11.03.2010 № 138 «Об утверждении Федеральных правил использования воздушного пространства Российской Федерации».

3. Соблюдать требования, установленные приказом Министерства культуры Пермского края от 18.10.2016 № СЭД-27-01-10-591 «Об установлении предмета охраны объектов археологического наследия».

4. Соблюдать требования, установленные Приказом Государственной инспекции по охране объектов культурного наследия Пермского края от 27.08.2019 г. № СЭД-55-001-06-272 «О включении выявленного объекта культурного наследия - достопримечательного места "Губернский центр" в Единый государственный реестр объектов культурного наследия (памятников истории и культуры) народов Российской Федерации».

МП «Пермводоканал» в соответствии с пунктом 7(2) Положения о порядке и условиях размещения объектов на землях или земельных участках, находящихся в государственной или муниципальной собственности, на территории Пермского края без предоставления земельных участков и установления сервитутов, публичного сервитута, утвержденного постановлением Правительства Пермского края от 22.07.2015 № 478-п, представить в департамент земельных отношений в течении 1 месяца с момента размещения объектов материалы контрольной геодезической съемки размещенных объектов на бумажном и электронном носителях на безвозмездной основе.

В соответствии со статьей 20¹ Закона Пермского края от 14.09.2011 № 805-ПК «О градостроительной деятельности в Пермском крае» МП «Пермводоканал»:

Не позднее, чем за 10 рабочих дней до начала строительства и реконструкции безвозмездно передать в департамент градостроительства и архитектуры администрации города Перми один экземпляр копий разделов проектной документации, предусмотренных пунктом 1 части 12 статьи 48 Градостроительного кодекса Российской Федерации.

В течение 10 рабочих дней после окончания работ по строительству, реконструкции безвозмездно передать в департамент градостроительства и архитектуры администрации города Перми схему, отображающую расположение объекта и сетей инженерно-технического обеспечения, подписанную МП «Пермводоканал», с приложением текстового и графического описания местоположения границ охранной и санитарно-защитной зоны, перечень координат характерных точек границ такой зоны.

Приложение: схема предполагаемых к использованию земель или части земельного участка с координатами поворотных точек границы земельного участка (на 1 л. в 1 экз.).

И.о начальника отдела предоставления
земельных участков по работе
с юридическими лицами



Н.Н. Борцова

Схема предполагаемых к использованию земель или части земельного участка

Объект: Реконструкция кабельной линии 0,4 кВ от ТП-5002 до многоквартирного жилого дома по адресу:

г. Пермь, ул. Сибирская, 4а

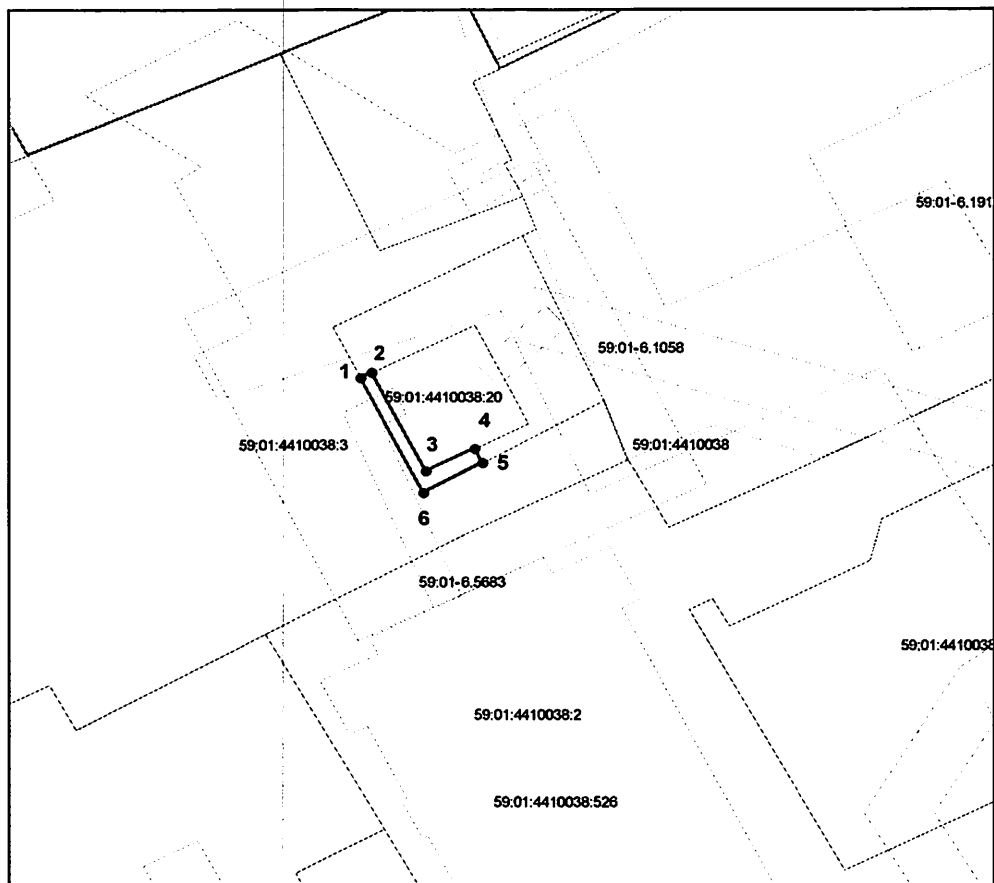
Местоположение: Пермский край, г Пермь, Ленинский район, в районе ул. Сибирская, 4

Площадь земель или части земельного участка, кв.м: 12

Категория земель: Земли населённых пунктов

Вид разрешенного использования:

Каталог координат, м		
точки грани	X	Y
1	518605,39	2232010,81
2	518605,77	2232011,54
3	518598,76	2232015,08
4	518600,36	2232018,26
5	518599,36	2232018,78
6	518597,21	2232014,92



Условные обозначения:

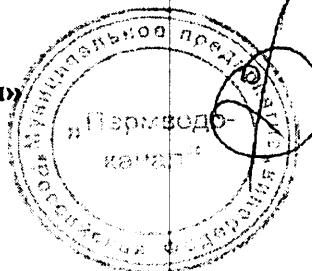
- в новь образованная часть границы земельного участка
- существующая часть границы, имеющиеся в ГКН сведения о которой достаточны для определения ее местоположения
- граница кадастрового квартала
- зона с особыми условиями использования территорий
- территориальная зона
- обозначение сооружений по сведениям ГКН
- 59:01:3812269 — номер кадастрового квартала
- 59:01:3812269:8 — номер учтенного земельного участка

Масштаб 1:500

Описание границ смежных землепользователей:

от точки 1 до точки 2 земли Муниципального образования г. Пермь
от точки 2 до точки 4 участок КН 59:01:4410038:20
от точки 4 до точки 5 земли Муниципального образования г. Пермь
от точки 5 до точки 1 участок КН 59:01:4410038:3

Заявитель: МП «Пермводоканал»



(Директор Винокуров С.В.)